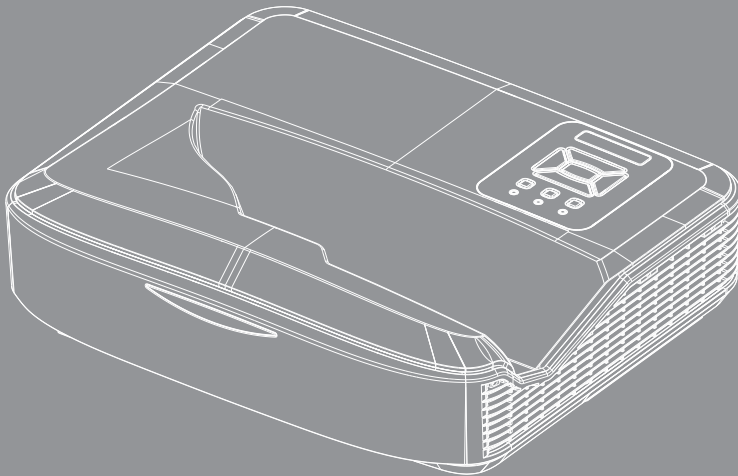


DLP® Projektor

Brugervejledning Multimedia



Indholdsfortegnelse

Indledning	3
Fotoformat	3
Videoformat	3
Lydformat	4
Office Viewer Format	4
Installation	6
Sådan konfigurerer du Filtype for Multimedie med USB	6
Multimedie Hovedmenu	11
Systemindstillinger	11
Billedindstillinger	12
Video Installation	13
Musikinstallation	14
Signage Mode	15
Opførsel	15
Regler	16
Advarsel	17
USB Ingen Gyldig Fil	17
Ingen USB at Signage Mode	17
Trådløs Disspil	18
Trådløs forbindelse af Windows	18
Trådløs Display af Windows System	20
Skrivebord Trådløs Display	21
Video	21
Musik	22
Software Værktøj Indstilling	24
Trådløs Forbindelse af Mobile OS	25
Trådløs Display af Mobil OS	26
Video	27
Musik	27
APP Indstilling	28
Støttet Egenskab	29
Systemkrav	29

Mediets understøttede dataformater er vist i nedenstående tabeller som,

Fotoformat

Billedtype (Ext. Navn)	Subtype	Kodningstype	Maksimal Størrelse
Jpeg / Jpg	Baseline	YUV420	4000 x 4000 = 16,000,000 pixel
		YUV422	
		YUV440	
		YUV444	
	Progressive	YUV420	4000 x 4000 = 16,000,000 pixel
		YUV422	
		YUV440	
		YUV444	
BMP			4000 x 4000 = 16,000,000 pixel

Videoformat

Filformat	Video-format	Decode Maksimum res.	Maksimal Bitrate (bps)	Lydformat	Profil
MPG, MPEG	MPEG1	1920 x 1080 30 fps	30M bps	MPEG1 L1-3	
AVI, MOV, MP4, MKV	H.264	1920 x 1080 30 fps	30M bps	MPEG1 L1-3 HE-ACC v1 AC3	BP/MP/HP
AVI, MOV, MP4,	MPEG4	1920 x 1080 30 fps	30M bps	HE-ACC v1	SP/ASP
AVI, MOV, MP4,	Xivd	1920 x 1080 30 fps	30M bps	MPEG1 L1-3 HE-ACC v1	HD
AVI	MJPEG	8192 x 8192 30 fps	30M bps	MPEG1 L1-3 HE-ACC v1	Baseline
WMV	VC-1	1920 x 1080 30 fps	30M bps	WMA8/9 (V1/v2)	SP/MP/AP

Indledning

Lydformat

Musiktype (Ext. Navn)	Sample-rate (KHz)	Bit-rate (Kbps)
MP3	8-48	8-320
WMA	22-48	5-320
ADPCM-WAV (WAV)	8-48	32-384
PCM-WAV (WAV)	8-48	128-1536
AAC	8-48	8-256

Office Viewer Format

Filformat	Understøttet version	Side-/linjebegrænsning	Størrelsesbegrænsning
Adobe PDF	PDF 1.0, 1.1, 1.2, 1.3, 1.4	Op til 1.000 sider (en fil)	Op til 75MB
MS Word	British Word 95,	Da Office Viewer ikke indlæser alle sider af MS Word-filen samtidigt, er der ingen tydelige begrænsninger for side- og linjeantallet.	Op til 100MB
	Word 97, 2000, 2002, 2003		
	Word 2007 (.docx),		
	Word2010 (.docx),		
MS Excel	British Excel 95	Rækkebegrænsning: Op til 595	Op til 15 MB
	Excel 97, 2000, 2002, 2003	Rækkebegrænsning: Op til 256	
	Excel 2007(.xlsx), Excel 2007(.xlsm),	Ark: Op til 100	
	Office XP Excel	Bemærk: <i>Enhver af tre ovenstående begrænsninger kan ikke samtidigt vises på en Excel-fil.</i>	
MS PowerPoint	British PowerPoint 97	Op til 1.000 sider (en fil)	Op til 19MB
	PowerPoint 2000, 2002, 2003		
	PowerPoint 2007 (.pptx)		
	PowerPoint 2010 (.pptx)		
	Office XP PowerPoint		
	PowerPoint presentation 2003 og tidligere (.ppx)		
	PowerPoint presentation 2007 og 2010 (.ppsx)		

Indledning



- ❖ Animationer er ikke understøttet når der vises PowerPoint filer.
- ❖ Når du projicerer filer, vises nogle dokumenter muligvis ikke på samme måde, som på en PC.

Støtte Sprog til File Viewer

Office viewer er Pícsel solution, den støtter 40 sprog.

1	Česky	11	Polski	21	عربي	31	Latviešu valoda
2	Dansk	12	Português ibérico	22	Shqiptar	32	Lietuvių
3	Nederlands	13	Русский	23	Português Brasileiro	33	Македонски
4	English	14	Español	24	Български	34	Nynorsk
5	Français	15	Svenska	25	Hrvatski	35	Română
6	Deutsch	16	ไทย	26	Eesti	36	Español latino
7	Magyar	17	Türkçe	27	Suomi	37	Slovenskej
8	Italiano	18	Việt	28	Ελληνικά	38	Indonesia
9	日本語	19	繁體中文	29	Slovenščina	39	Kiswahili
10	한국어	20	简体中文	30	Srpski	40	עברית

Installasjon

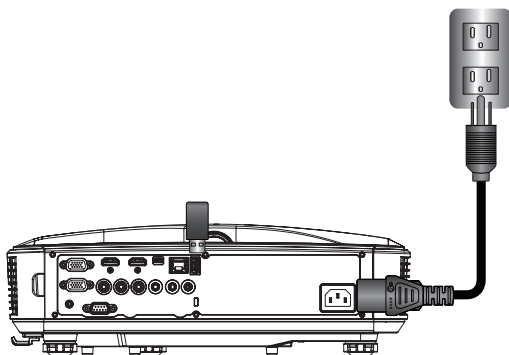
Sådan konfigurerer du Filtype for Multimedia med USB



- ❖ Der skal indsættes et USB-flashdisk i projektoren, hvis du ønsker at bruge multimedia USB-funktionen.
- ❖ Tilslut venligst ikke et kamera til USB-porten for at undgå kompatibilitetsproblemer.

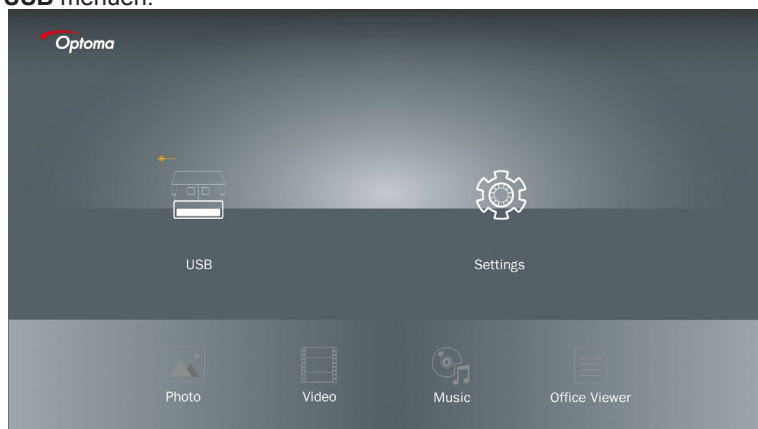
Følg disse trin for at vise/afspille Billede, Video, eller Musik-filerne på din projektor:

1. Forbind strømledningen til projektoren og tænd for den ved at trykke på knappen Strøm.
2. Indsæt en **USB-flashdisk** til din projektor.



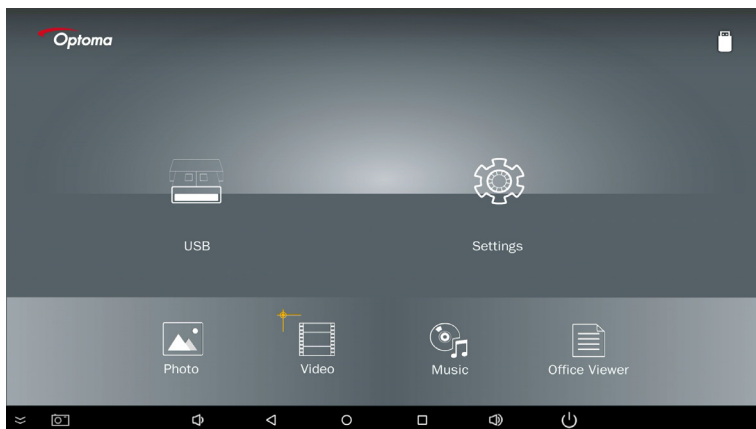
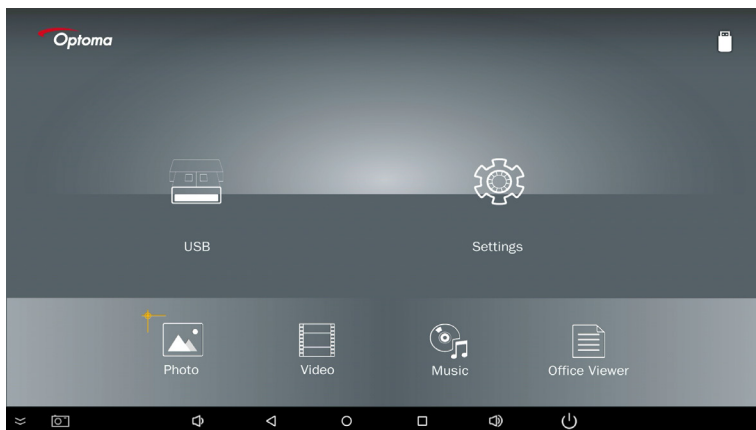
Menuen Multimedia åbnes.

3. Vælg **USB** menuen.

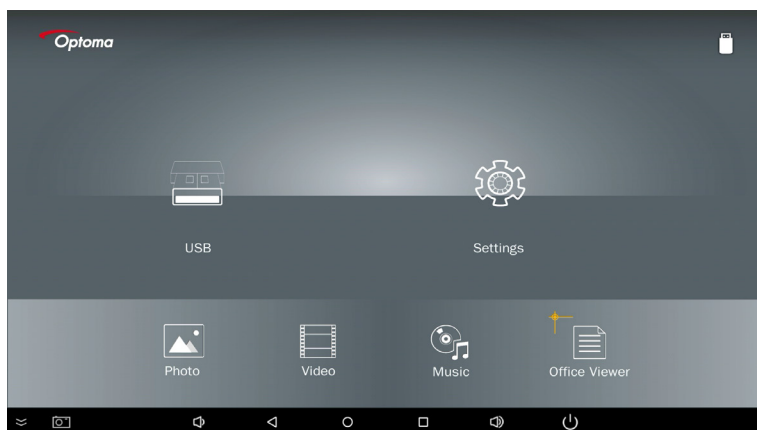
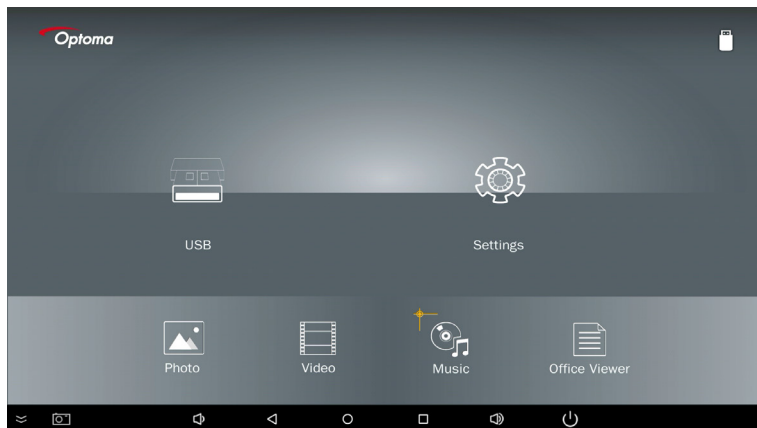


Installasjon

4. Tryk på ↓ fra **USB** værktøjet og vælg multimedie-filerne ved ← og →: **Foto, Video, Musik eller Office fil**. Eller vælg **Indstillinger** muligheden for at ændre indstillingerne til **System, Foto, Video, eller Musik**.



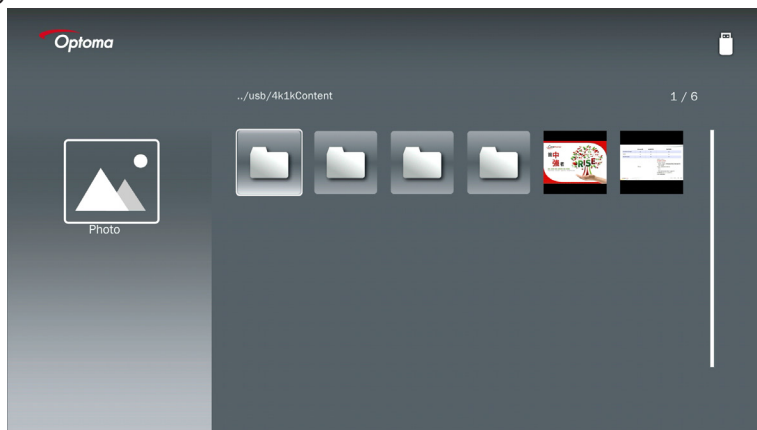
Installasjon



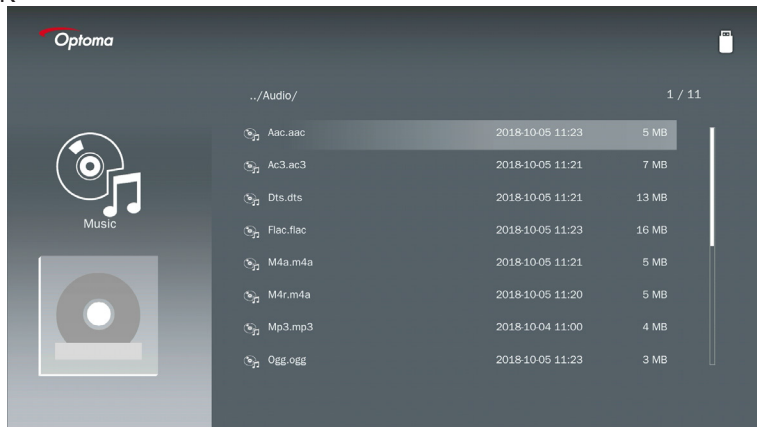
Installasjon

5. Vælg den filtype som du vil åpne. Nedenunder er siden med de forskjellige filer, fotos, video, musikk og office dokumenter.

FOTO

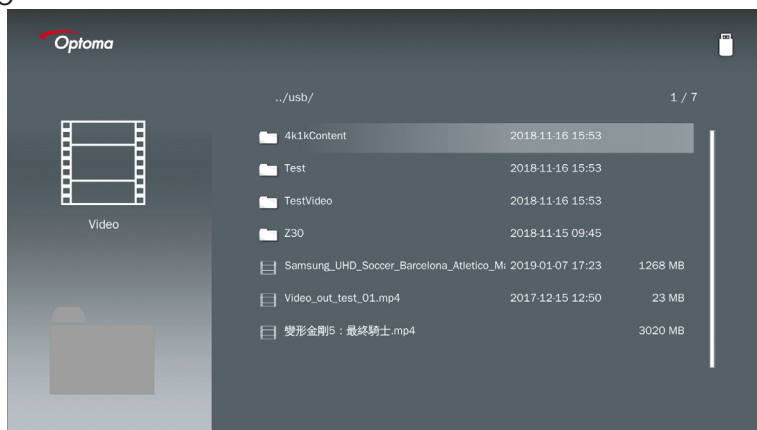


MUSIK

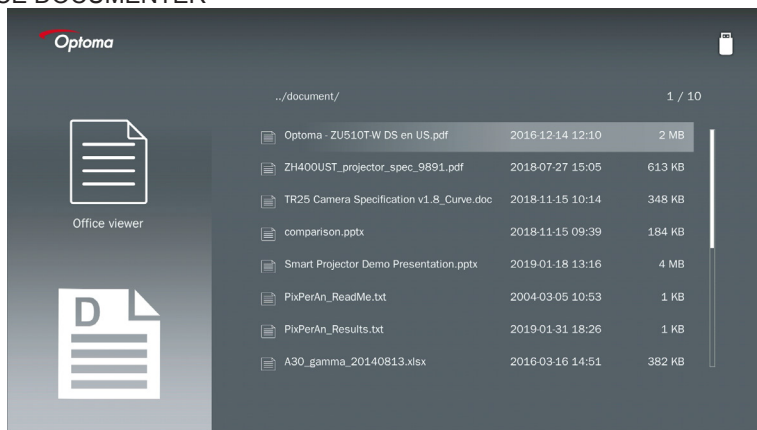


Installasjon

VIDEO



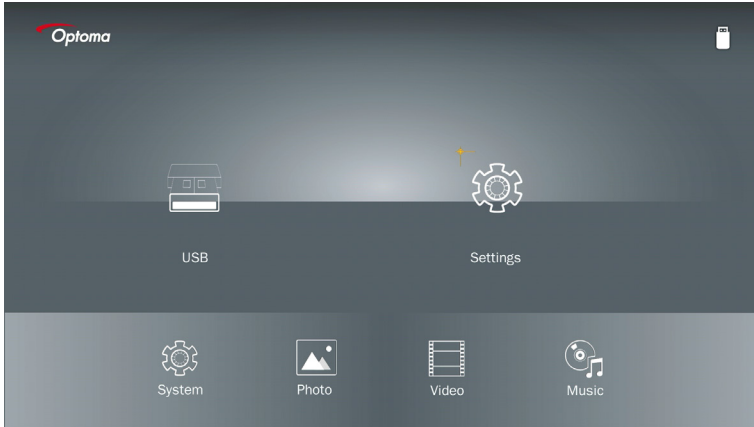
OFFICE DOCUMENTER



Filnavnet må inneholde høyst 28 tegn.

Multimedia Hovedmenu

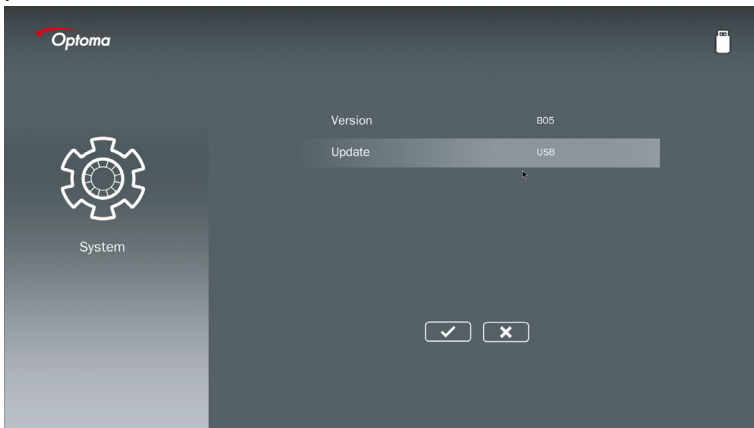
Multimedia innstillingsmenyen gir deg mulighet for å endre innstillingene for System, Foto, Video, og Musik.



Multimedia installasjonsmenyen og sæt er det samme for USB, MicroSD, og Internal Memory.

Systeminnstillinger

Gå til menyen for systeminnstillinger. I menyen for systeminnstillinger er der følgende funksjoner:



Installasjon

Version

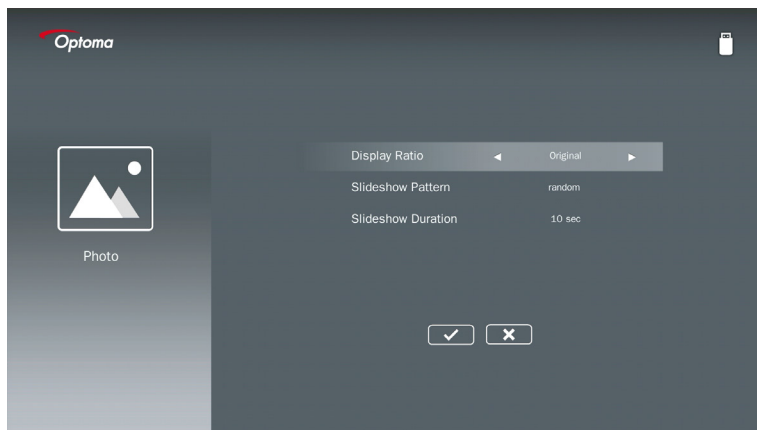
Viser det eksisterende MMA firmware.

Opdater

Opdater kun MMA firmwaret fra **USB** stikket.

Billedindstillinger

Gå til menuen billedindstillinger. I menuen for billedindstillinger er der følgende funktioner:



Skærmopløsning

Vælg display ratioen af fotoet til at være **Original** eller **Ful Skærm**.

Diasshow Visning

Vælg hvilket diasshow effekt du vil have. Der kan vælges mellem: **Random, Ring Diffusion, Middle Enlarge, Expand Blink, Window Shader, Linear Interaction, Cross Interleaved, Banding Alternate, Rectangle Enlarge**.

Diasshow Varighed

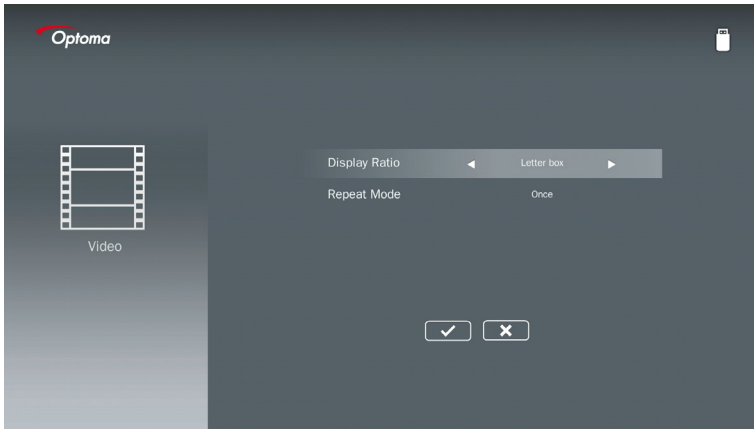
Vælg diasshow varigheden. Billedet vil automatisk skifte til det næste billede efter udløb af tidsperioden. Der kan vælges mellem: **10 sek., 30 sek., 1 min.**



Diasshow Varighed, og Diasshow Pattern funktion støtter kun Slideshow mode.

Video Installation

Gå til menuen for videoinnstillinger. I menuen for videoinnstillinger er der følgende funksjoner:



Skærmopløsning

Vælg billedforholdet for Videoen.

Brevsprække: Hvis billedkilden ikke passer til en 16:9 skærm så strækkes videobilledet ud i lige dele i horisontale og vertikale retninger for at passe nøjagtigt til skærmen. Derfor er dele af videoen klippet ud i øverste og nederste del (venstre og højre), og virker som "sorte bjælker" omkring videoen.

Klippet skærm: Vælg at vise videoen i dens oprindelige opløsning uden skalering. Hvis det projekterede billede overskrider skærmstørrelsen, så vil det blive klippet fra.

Fuld skærm: Uafhængigt af det originale billedformat, så kommer videobilledet til at blive strakt ud ikke-lineært i horisontale og vertikale retninger for nøjagtigt at passe til 16:9 skærmen. Du vil ikke se de "sorte bjælker" rundt om videobilledet, men omfanget af det originale indhold bliver muligvis forvrænget.

Originale skærm: Vælg at vise videoen i dens oprindelige opløsning uden skalering. Hvis videoopløsningen er lavere end 1920 x 1080, så vil du se "sorte bjælker" rundt om hjørnerne af videobilledet. Hvis opløsningen er højere end 1280 x 800 så bliver videoen vist i opløsningen 1920 x 1080.

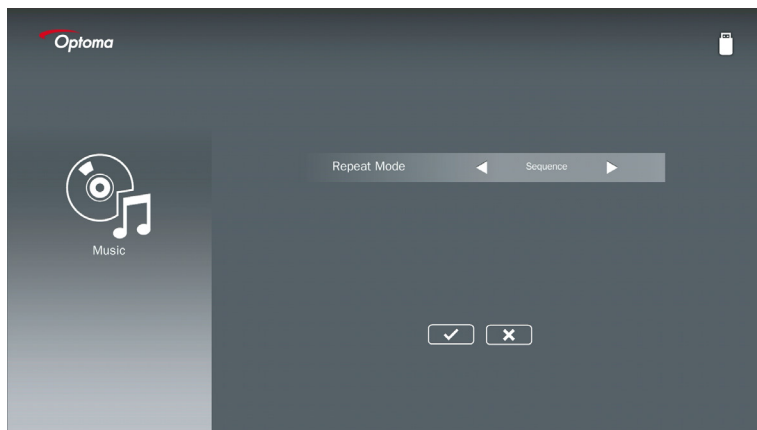
Gentagelsesmode

Vælg gentagelsesmoden for video. Der kan vælges mellem: **Rækkefølge, Enkel, Tilfældig, En gang.**

Installasjon

Musikinstallasjon

Gå til menuen for musikkindstillinger. I menuen for musikkindstillinger er der følgende funksjoner:



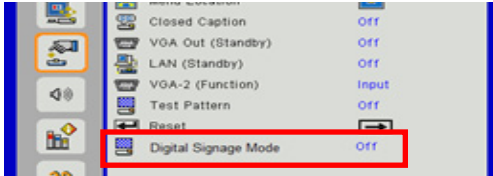
Gentagelsesmode

Vælg musikafspilningstilstand. Der kan vælges mellem: **Rækkefølge**, **Enkel**, **Tilfældig**.

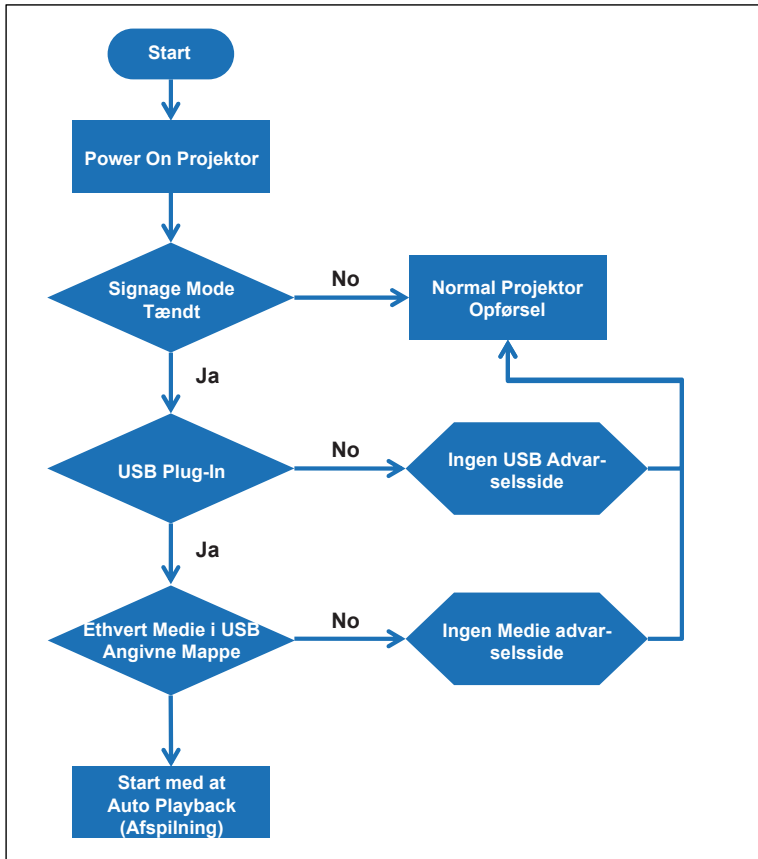
Signage Mode

Opførsel

Når Signage Mode er slået til via OSD som vist nedenunder, så følger Signage proceduren den nedenstående procedure.



Processer:



Signage Mode

Regler

Reglerne for Auto Play er nævnt nedenfor

Hvis de første 2 tegn af filnavnet er 00 ~ 99, så vil play-sekvensen starte fra 00, 01, 02 op til 99.

Hvis der er to filer med navnet "00", så vil rækkefølgen det bliver spillet på starte fra Media-filen gemt i USB stikket (men reboot-sekvensen er uændret). Hvis det er svært at definere afspilningssekvensen, så ændre venligst filnavnet (til andet end "00").

Hvis de første to tegn af filnavnet ikke er cifre (men andre tegn), sker der ingen sortering. Rækkefølgen af filerne vil starte fra Mediafilen som er gemt i USB stikket. Hvis det er svært at definere spillesekvensen, så ændre venligst filnavnet der begynder med cifret 00 ~ 99. Samtidigt, hvis USB-stikket har en kombination af musikfiler, fotos og videoer, så er afspilningsmetoden følgende:

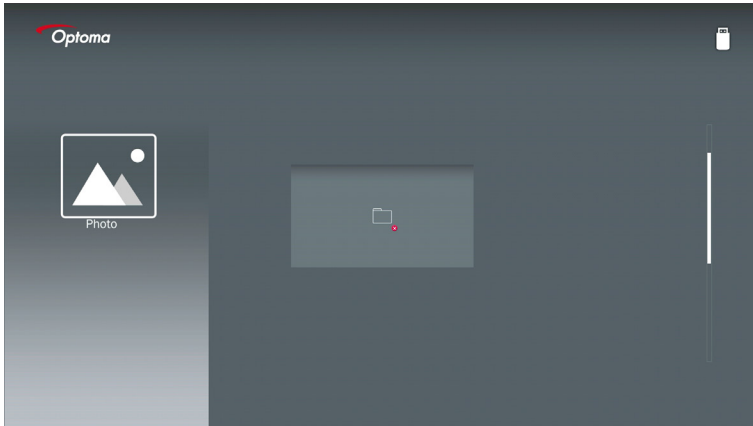
1. Lav folderen "Signage" ved rodmappe i USB-stik.
2. Hvis der er en video i filen, vil Signage kun spille videofilen.
3. Hvis der er fotos i filen, vil Signage kun spille fotofiler.
4. Hvis der er fotos og musikfilen, vil Signage spille fotofiler og spille musik i baggrunden. Spillesekvensen er også afhængig af filsorteringsmetoden.

Auto-deaktiver afspilningsinfo

For at undgå unødvendig information fra signage programmet, vil systemet automatisk deaktivere 'vindue til afspilning' (pause/start/næste/foregående/statuslinje...) i signage-tilstand.

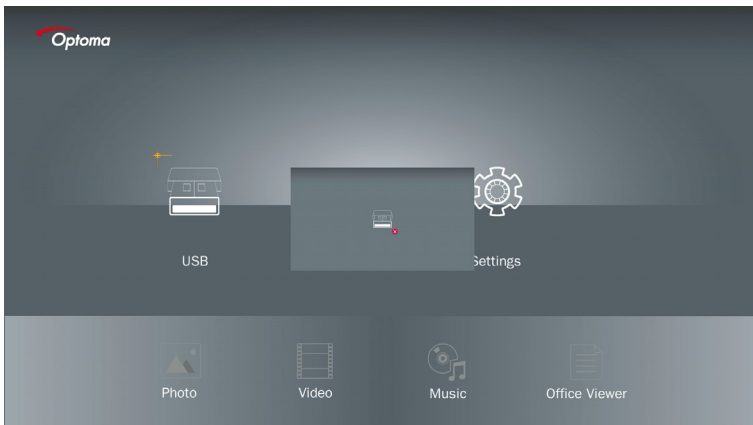
USB Ingen Gyldig Fil

Når USB-stikket ikke er gyldigt med den valgte filtype, så vil systemet vise nedenstående side. For eksempel, USB-stikket er ikke fotofil.



Ingen USB at Signage Mode

Når der ikke er et USB-Stik, forbind da projektor i Signage mode Aktiveret, advarselssiden vil blive vist som nedenunder,

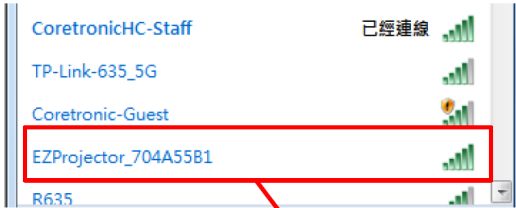


Trådløs Disspil

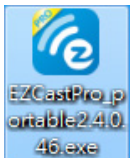
Trådløs forbindelse af Windows

Følg disse trin for at afspejle skærmen på din bærbare enhed:

1. Forbind WiFi Dongle.
2. Vælg Kilde til Netværk Visning og Tilsut EZProjector_ID via WiFi

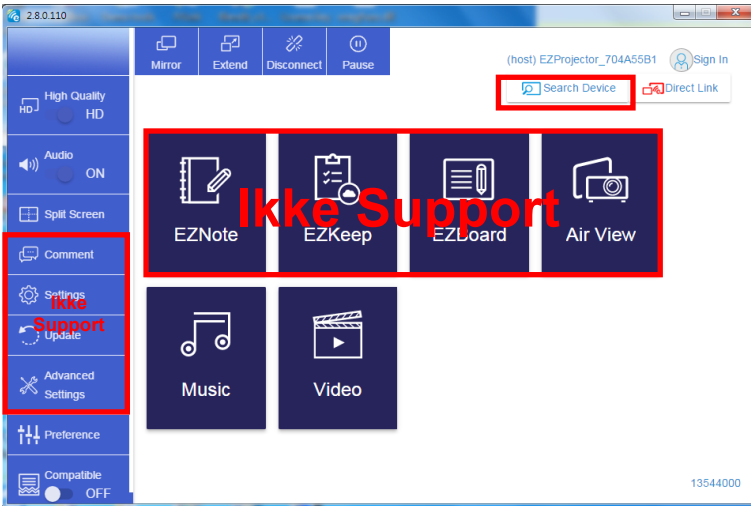


3. Åben EZCastPro Software.



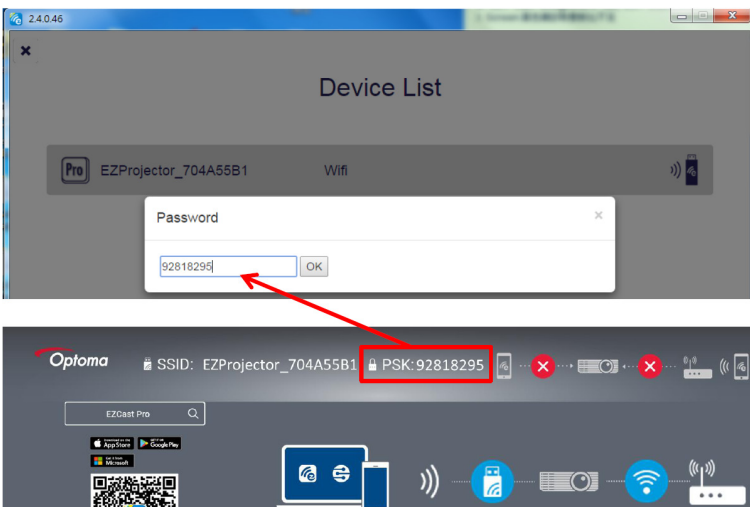
Trådløs Disspil

4. Klik Søg Enhed

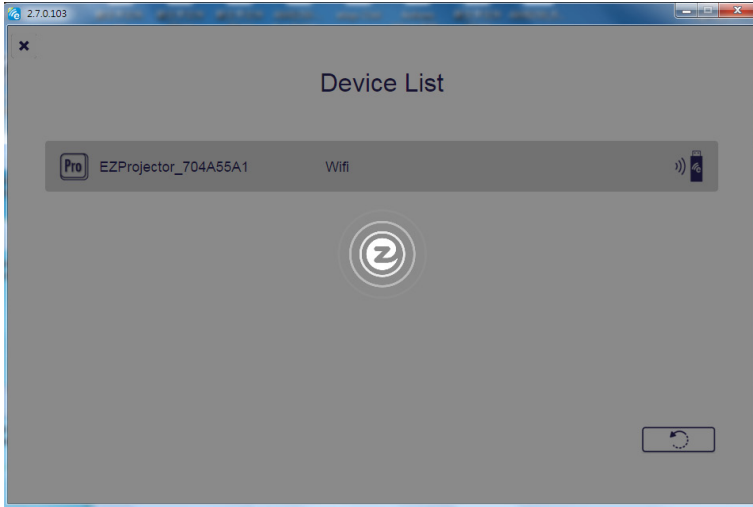


Rød ramme markeringssektion er på nuværende tidspunkt ikke støttet.

5. Indtast Kodeord

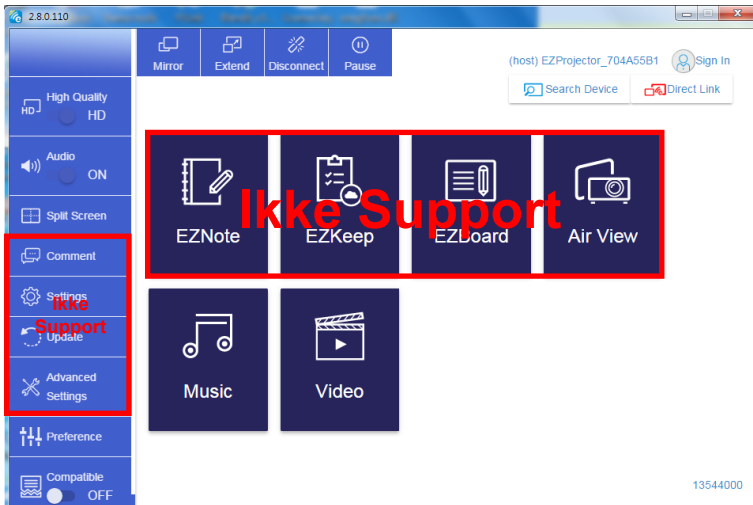


Trådløs Disspil



Trådløs Display af Windows System

Windows AP-side er som følgende,



Rød ramme markeringssektion er på nuværende tidspunkt ikke støttet.

Trådløs Display

*Gør en af følgende ting:

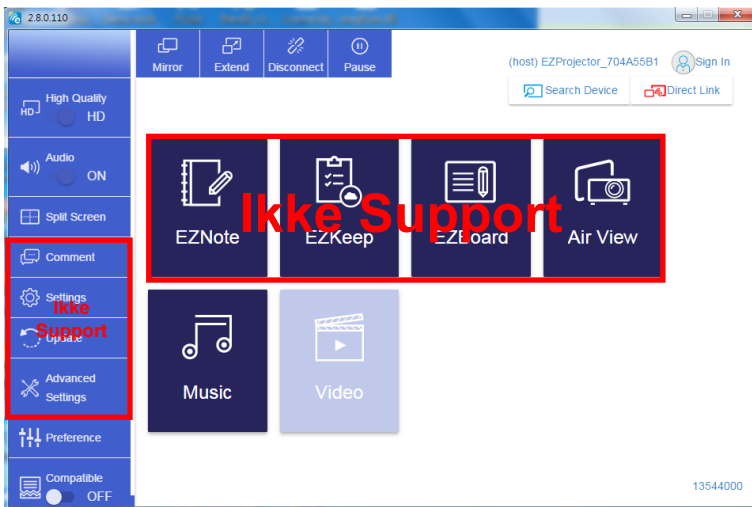
- Alt afhængigt af operativsystemet på din mobile enhed, åben App Store (iOS) eller Google Play (Android) og installer EZCast Pro appen på dit mobile udstyr.
- Scan QR koden på EZCast Pro menuen med dit mobile udstyr og så følg instrukserne på skærmen for at installere EZCast Pro appen.

Skrivebord Trådløs Display



- Spejl: Fordoble displayet
- Forlæng: Forlæng displayet
- Afbryd: Afbryd det Trådløse Display
- Pauser: Pausér det Trådløse Display Billede

Video

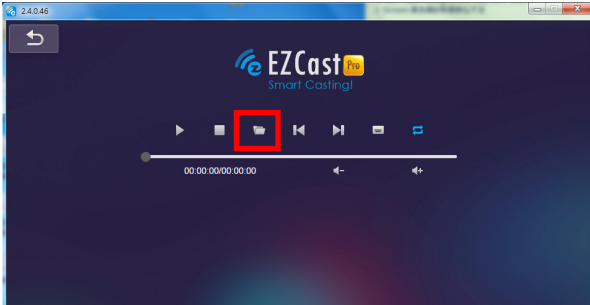


Vælg den videofil du vil spille

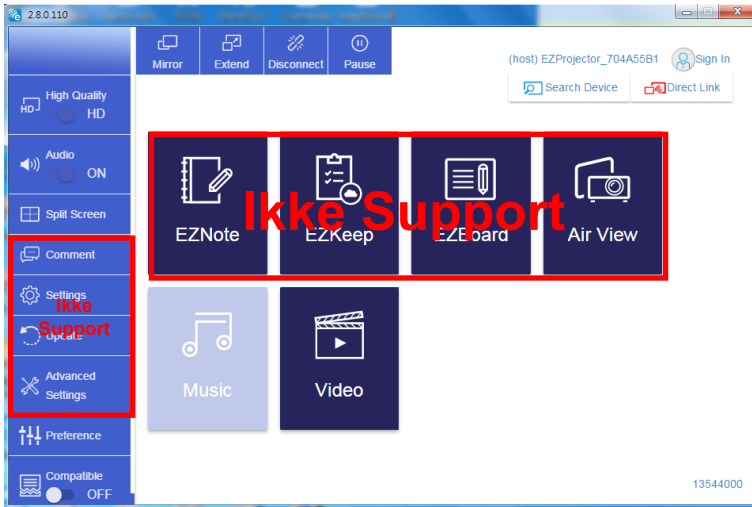


Rød ramme markeringssektion er på nuværende tidspunkt ikke støttet.

Trådløs Disspil



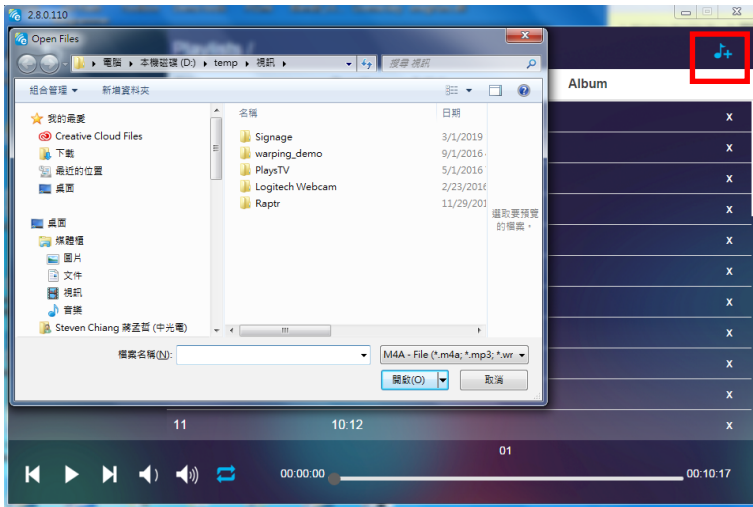
Musik



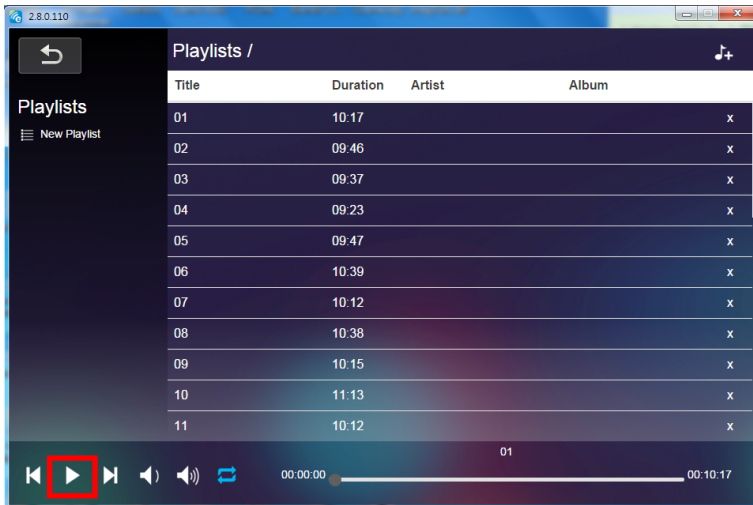
Rød ramme markeringssektion er på nuværende tidspunkt ikke støttet.

Trådløs Disspil

Vælg den audiofil du vil spille

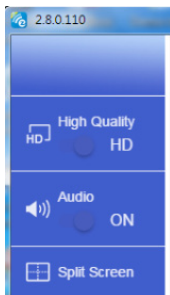


Spil Musikken



Trådløs Disspil

Software Værktøj Indstilling



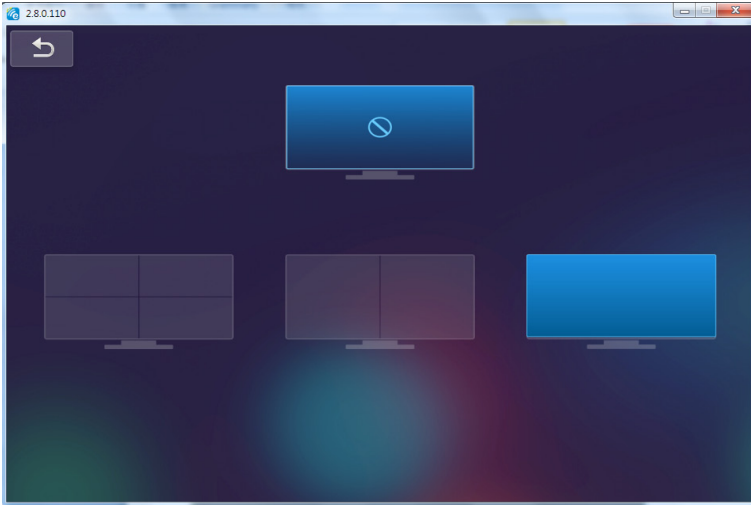
Kvalitet og Audio

Du kan vælge afspejlingskvaliteten og tænde eller slukke audioen. Bemærk venligst at den høje kvalitet muligvis giver færre rammer per sekund, på grund af at båndbredde er højere.

Delt Skærm og Styreenhed

Når du er den første bruger-link til EZCast Pro og du åbner appen, vil du blive til "Host". Host har magt til at kontrollere displayet, hvilket betyder at Host-rolle kan bruge alle komponenter uden grænser. De næste eller efterkomne brugere vil blive behandlet som "Guest". Nogle funktioner vil blive deaktiveret under Guest mode, og du skal have fat på Hostens tilladelse for at kunne vælge.

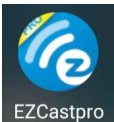
EZCast Pro enhed vil tillade at vise max. 4 brugere på skærmen sammen, men kun Hosten kan bestemme den position han vil have. Andre gæsters skærme vil blive placeret automatisk efter at anmodningen er blevet tilladt.



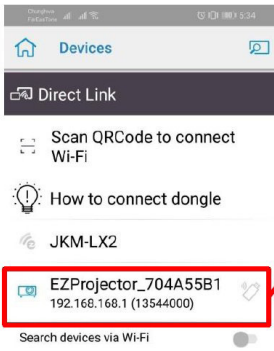
Trådløs Forbindelse af Mobile OS

Følg disse trin for at afspejle skærmen på din bærbare enhed:

1. Forbind WiFi Dongle.
2. Åben EZCastPro APP

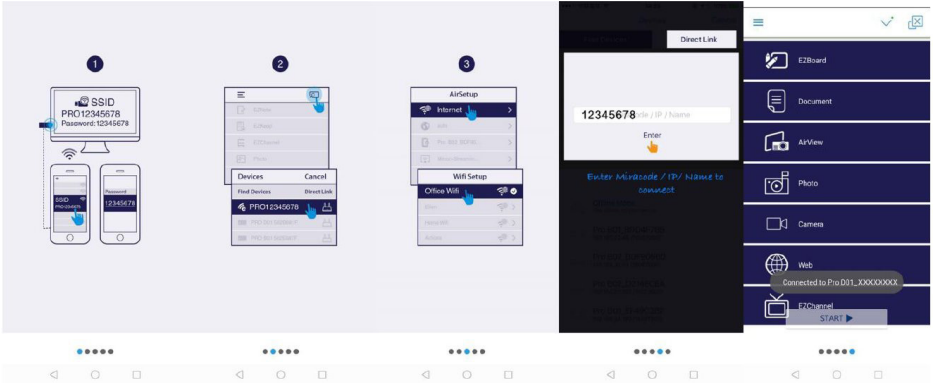


3. Vælg Kilde til Netværk Visning og Tilsut EZProjector_ID via WiFi



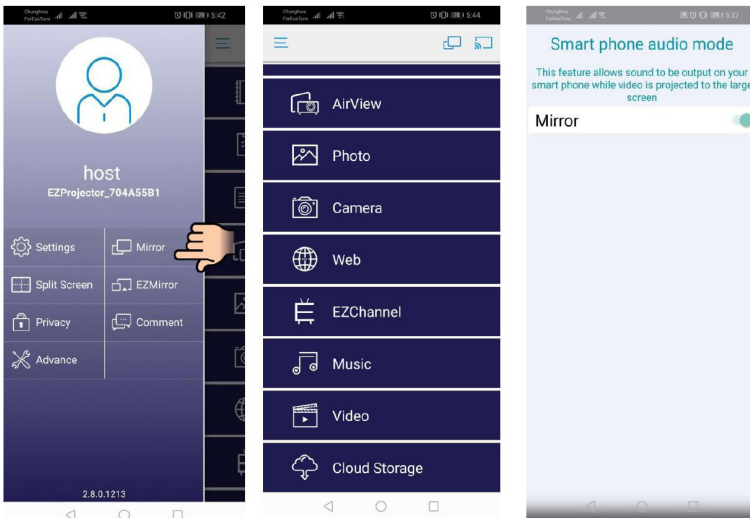
Trådløs Disspil

4. Android APP OBE side er som nedenstående,



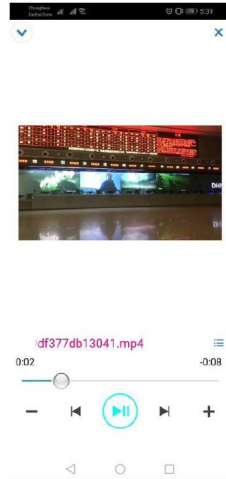
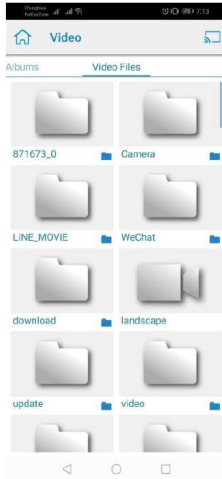
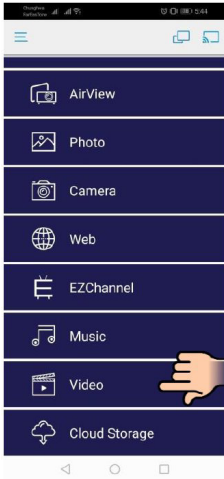
Trådløs Display af Mobil OS

Android APP side er som nedenstående,



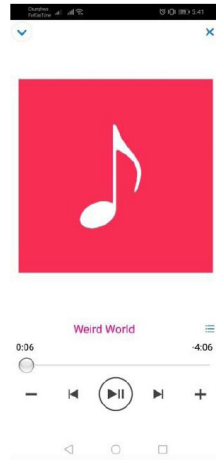
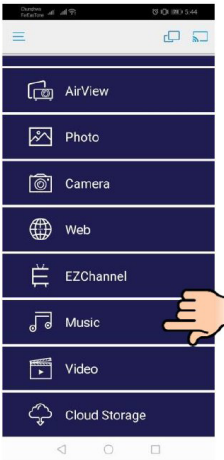
Video

Vælg den videofil du vil spille



Musik

Vælg den audiofil du vil spille



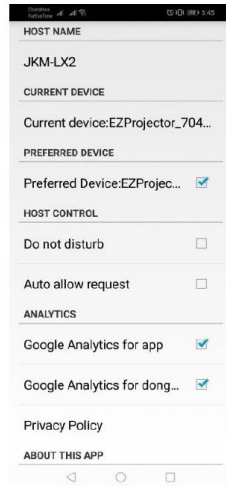
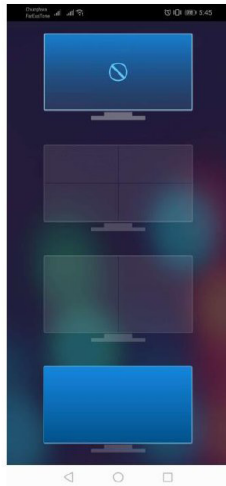
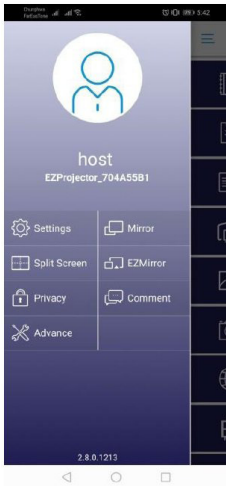
Trådløs Disspil

APP Indstilling

Delt Skærm og Styreenhed

Når du er den første bruger-link til EZCast Pro og du åbner appen, vil du blive til "Host". Host har magt til at kontrollere displayet, hvilket betyder at Host-rolle kan bruge alle komponenter uden grænser. De næste eller efterkomne brugere vil blive behandlet som "Guest". Nogle funktioner vil blive deaktiveret under Guest mode, og du skal have fat på Hostens tilladelse for at kunne vælge.

EZCast Pro enhed vil tillade at vise max. 4 brugere på skærmen sammen, men kun Hosten kan bestemme den position han vil have. Andre gæsters skærme vil blive placeret automatisk efter at anmodningen er blevet tilladt.



Støttet Egenskab

Enhed	Egenskab	Begrænsning
Bærbar computer	Afspejling	Windows 10 Bemærk: Forlængelsestilstand er ikke støttet.
	Delt Skærm	
iOS	Foto	Skærmspejling og videindhold er ikke støttet
	Dokument	
	Kamera	
	Delt Skærm	
Android	Afspejling	Videindhold er ikke støttet
	Foto	
	Dokument	
	Kamera	
	Delt Skærm	

Systemkrav

Operativsystem/Redskab	Betingelse
Windows	
CPU	Dual Core Intel Core i 2.4 GHz
Hukommelse	DDR 4 GB og over
Grafikkort	256 MB VRAM og over
Styresystem	Windows 7 / 8.0 / 8.1 / 10 og over
Bemærk: ‡‡ ATOM og Celeron processorer er ikke støttet. ‡‡ Operativsystem med starter version er ikke støttet. ‡‡ Forlængelsestilstand støtter muligvis ikke visse bærbare computere der har et Windows 10 operativsystem.	
Mac	
CPU	Dual Core Intel Core i 1.4 GHz eller højere <i>PowerPC er ikke støttet.</i>
Grafikkort	Intel, nVIDIA, eller ATI grafikkort med 64MB VRAM eller over

Trådløs Disspil

OS	Mac OS X 10.11 eller over
Bemærk: Sørg venligst for at operativsystemet er up to date. (opdateret)	
iOS	
iOS	iOS 10 eller over
Enhed	Alle iPhone™ modeller efter iPhone 5
	Alle iPad™ modeller efter iPad mini 2
Lager	Mindst 40 MB af ledig opbevaringsplads
Android	
Phone/Pad	Android 5.0 eller over med 1 GB RAM
Opløsning	WVGA ~ 1080p
CPU	Quad Core eller over
Lager	Mindst 40 MB af ledig opbevaringsplads

